

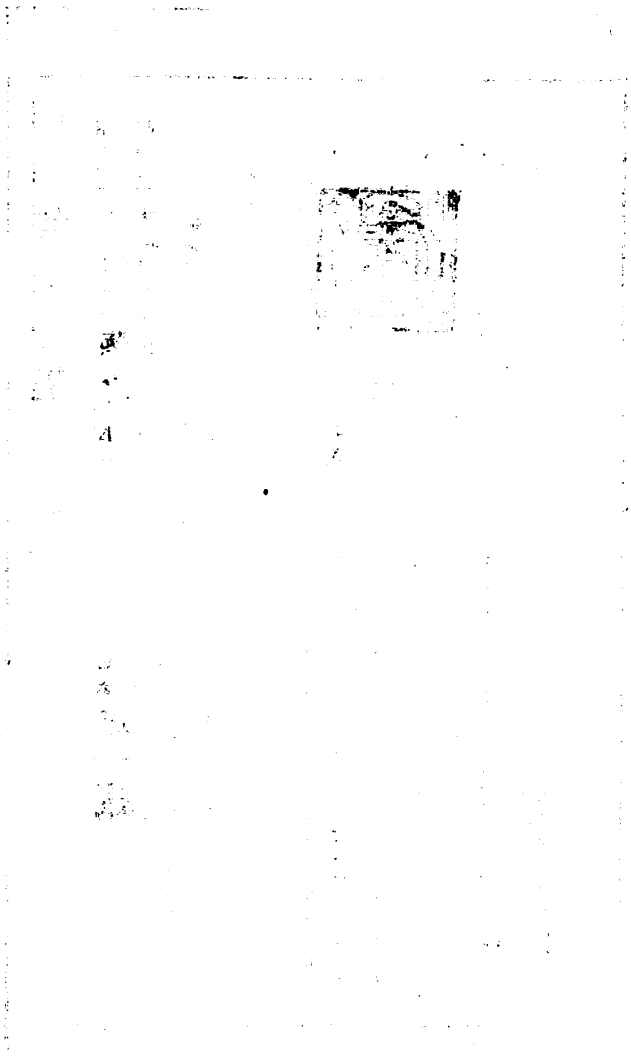
昭和二年三月二十一日印刷
昭和二年三月二十四日發行



日本名著全集
第一期出版
江戸文藝之部
第五卷
近松名作集下
(非買品)

東京市日本橋區區役所二丁目一番地
編輯發行所
印刷者
日本名著全集刊行會
代表者 石川寅吉

東京市日本橋區區役所二丁目一番地
發行所
日本名著全集刊行會
電話漢花一八四〇番一八四一番
漢字東京一八四四番



日本名著全集 第一期出版

「江戸文藝之部」追加篇二卷書目豫定一覽

(但し種々の事情により多少の變更あるべし。)

第二卷 西鶴名作集 上

- 好色一代男 ○好色二代男 ○好色三代男 ○好色一代女 ○好色五人女 ○男色大鑑 ○武道傳來記 ○武家義理物語 ○新可笑記 ○西鶴諸國咄 ○懷硯 ○近代艶隠者 ○日本永代藏 ○世間胸算用 ○織留 ○本朝二十不孝 ○本朝櫻隠比事 ○西鶴置土産 ○萬の文反古 ○名殘の友 ○俗つれ

第三卷 芭蕉全集

- 正篇** ○蕉翁一代の句集 ○連句集 ○文集 ○句評 ○紀行 ○消息 ○遺語
- 外篇** ○冬の日 ○春の日 ○初懷紙 ○曠野
- ひさこ ○猿蓑 ○深川集 ○炭俵 ○別座敷
- 續猿蓑 ○枯尾花 ○芭蕉翁行狀記 ○芭蕉翁繪詞傳

第四卷 近松名作集 上

- 第五卷** ○花山院后諱 ○世繼曾我 ○賢女手習并新曆 ○門出八島 ○凱陣八島 ○源氏烏帽子折 ○出世景清 ○團扇曾我 ○鯉丸 ○最明寺殿百人以上蔭 ○曾根崎心中 ○薩摩歌 ○雪女五枚羽子板 ○用明天皇職人鑑 ○心中二枚繪草紙 ○兼好法師物見車 ○碁盤太平記 ○卯月紅葉 ○堀河浪鼓 ○卯月の潤色 ○心中重井筒 ○傾城反魂香 ○心中萬年草 ○丹波與作待夜の小屋節 ○淀鯉出世瀧徳 ○五十年忌歌念佛 ○梶狩劍本地 ○今宮の心中 ○百合若大臣野守鏡 ○心中刃は水の朔日 ○夕霧阿波鳴渡 ○吉野都女楠 ○嫗山姥 ○長町女腹切 ○冥途の飛脚 ○大經師昔曆 ○生玉心中 ○國性爺合戦 ○槍の權三重帷子 ○山崎與次兵衛壽の門松 ○曾我會稽山 ○傾城酒吞童子 ○博多小女郎波枕 ○雙生隅田川

○心中天網島 ○津國女夫池 ○女殺油地獄 ○信
州川中島合戰 ○心中宵庚申 ○關八州繫馬

第六卷 淨瑠璃名作集 下

○雪女 ○北海道虎石 ○心中涙の玉井 ○金屋金
五郎浮名額 ○金屋金五郎後日雛形 ○椀久末松山
○お染久松袂の白しぼり ○八百屋お七 ○笠屋三
勝廿五年忌 ○心中二つ腹帯 ○傾城思升屋 ○愛
護若埒箱 ○富仁親王嵯峨錦 ○鬼鹿毛無佐志鎧
○大塔宮曦鎧 ○須磨都源平躑躅 ○境浦兜軍記
○蘆屋道滿大内鎧 ○苺萱桑門筑紫轆 ○敵討檻樓
錦 ○御所櫻堀川夜討 ○釜淵雙級巴 ○ひらがな
盛衰記 ○鷗山姫捨松 ○夏祭浪花鑑 ○菅原傳授
手習鑑 ○義經千本櫻 ○假名手本忠臣藏 ○双蝶
々曲輪日記 ○一谷嫩軍記 ○本朝廿四孝 ○奥州
安達原 ○關取千兩幟 ○近江源氏先陣館 ○神靈
矢口渡 ○妹背山婦女庭訓 ○攝州合邦辻 ○新版
歌祭文 ○伊賀越道中雙六 ○近頃河原達引 ○糸
櫻本町育 ○繪本太閤記

第八卷 歌舞伎脚本集

○參會名護屋 ○兵根元曾我 ○源平雷傳記 ○百
夜小町 ○傾城淺間獄 ○成田山分身不動 ○中將

姫京雜 ○丹波與作手綱帶 ○傾城壬生大念佛 ○
鳥邊山心中 ○婿髮歌仙櫻 ○心中鬼門角 ○伊勢
頭戀寢刃 ○漢人漢文手管始 ○五大力戀絨 ○金
門五三桐 ○四谷怪談 ○與話情浮名橫櫛

第九卷 浮世草子集

○傾城色三味線 ○傾城曲三味線 ○傾城歌三味線
○世間息子氣質 ○浮世親仁氣質 ○世間娘氣質
○咲分五人媳 ○傾城禁短氣 ○商人軍配團 ○棠
大門屋敷 ○鎌倉諸藝袖日記 ○日本新永代藏 ○棠
御前義經記 ○好色萬金丹

第十卷 怪談名作集

○御伽婢子 ○狗張子 ○玉簪木 ○虛實雜談集
○怪談登志男 ○近世百物語 ○西播怪談實記 ○
茅屋物語 ○化物判取帖 ○豐年珍話集 ○實物語
○怪談實錄 ○英草紙 ○繁々野話 ○雨月物語
○垣根草 ○莠句冊 ○近代百物語 ○怪談記野狐
名玉 ○怪談名香富貴玉 ○清誠談 ○臥遊寄談
○深山草 ○怪異前席物語 ○古加良志草紙

第十一卷 黃表紙廿五種

○金々先生榮花夢 ○親敵打腹鼓 ○長生見度記

○睦多雁取帳 ○狂言好野暮大名 ○大悲千祿本
 ○江戸生艶氣樺燒 ○莫切自根金生木 ○文武二道
 万石通 ○孔子縞子時藍染 ○心學早染草 ○卽席
 耳學問 ○盧生夢魂其前日 ○馬鹿長命子氣物語
 ○世上洒落見繪圖 ○桃太郎發端話說 ○十四傾城
 腹之內 ○金々先生造化夢 ○忠臣藏前世幕無
 世諺口紺屋雛形 ○神史億說年代記 ○御詠染長壽
 小紋 ○的中地本問屋 ○人間萬事吹矢的 ○人間
 萬事吹矢的(草稿)

第十二卷 洒落本集

○傾城買四十八手 ○契情買虎の巻 ○嫖客三體誌
 ○娼妓絹節 ○遊子方言 ○月花餘情 ○百花評林
 ○大抵御覽 ○異素六帖 ○廊中奇譚 ○辰巳の園
 ○和唐珍解 ○通言總籙 ○辰巳婦言 ○令子洞房
 ○寸南破良意 ○仕懸文庫 ○猫射羅子 ○道中醉
 語錄 ○聖遊廓 ○錦の裏 ○三教色 ○契國策
 ○眞女意題 ○甲驛夜の錦 ○田舎芝居 婦美車紫
 野 ○起承轉合 ○粹町甲閨 ○古契三娼 ○濟都
 酒美撰 ○夜半の茶漬 ○志羅川夜船 ○穴學問
 ○狂訓彙軌本紀 ○娼妃地理記 ○遊僊窟煙の巻
 ○女郎買糟味噌汁 ○美地の彌敷

第十三卷 讀本集

○樓姬全傳曙草紙 ○昔話稻妻表紙 ○三七全傳南

柯夢 ○古夢南柯後記 ○飛驒匠物語 ○天羽衣
 ○本朝醉菩薩

第十四卷 滑稽本集

○風流志道軒傳 ○古朽木 ○阿多福假面 ○指面草 ○人
 遠茶懸物 ○無彈砂子 ○小紋雅話 ○奇妙圖彙 ○浮世風
 呂 ○早變胸機關 ○客者評判記 ○浮世床 ○人間萬事虛
 誕計 ○同上後篇 ○假名手本藏意抄 ○一盃綺言 ○古今
 百馬鹿 ○八笑人 ○七個人 ○柳巷訛言 ○市川評判圖會
 室的梅 ○福來雀 ○一雅話三笑 ○言葉の花 ○鯛の味噌津

第十五卷 人情本集

○春色梅曆 ○春色辰巳園 ○春色惠之花 ○英對
 暖語 ○梅見船 ○閑情未摘花 ○假名文章娘節用
 ○八萬鐘

第十六卷 南總里見八犬傳 下中上

第十七卷 膝栗毛其他

○東海道中膝栗毛 ○木曾街道膝栗毛 ○六阿彌陀詣

第十八卷 修紫田舎源氏 下上

第十九卷 和文和歌集 下上

○眞淵歌文集 ○蘆庵六帖詠草 ○桂園一枝(景樹)

○うけらが花(千蔭) ○琴後集(春海) ○宗武歌集
 ○曙覽歌集 ○藤篋冊子(秋成) ○言道歌集 ○良
 寛歌集 ○女流歌文集

第廿四卷 俳文俳句集

○五元集(其角) ○五元集拾遺(同) ○五元集脱漏
 (同) ○雜談集(同) ○類柑子(同) ○玄峰集(嵐
 雪) ○其袋(同) ○去來文章發句集 ○ひとりごと
 ○鬼貫 ○鬼貫句選(鬼貫) ○七車(同) ○とくと
 くの句合(素堂) ○韻塞(許六) ○風俗文選(同)
 ○葛の松野(支考) ○笈日記(同) ○雅文消息(許
 六・野坡) ○蛙合(仙化) ○俳諧職人盡(寥和) ○
 鶉衣(也有) ○蕪村句集(蕪村) ○蕪村文集(同)
 ○新花摘(蕪村) ○寫經社集(同) ○十番左右句合
 (同) ○明鴉(兒童) ○續明鴉(同) ○新雜談集
 (同) ○井華集(同) ○太祇句集(太祇) ○春泥句
 集(春泥) ○三春日記(蓼太) ○芙蓉文集(耳得)
 ○白雄句集(白雄) ○骨書(樗良) ○俳ざんげ(大
 江丸) ○はいかい袋(同) ○曉臺句集(曉臺) ○
 佐渡日記(同) ○おらが春(一茶) ○一茶句集(同)
 ○鼠の道行(成美) ○成美家集(同) ○高眼集(道
 彦) ○鶴芝(土朗) ○斧の柄(乙二) ○續繪歌仙
 (宜麥) ○屠龍の技(抱一)

第廿五卷 狂文狂歌集

○古今夷曲集 ○萬載狂歌集 ○萬代狂歌集 ○四

方のあか ○四方の留糟 ○千紫萬紅 ○萬紫千紅
 ○めでた百首 ○かくれ里の記 ○(石川)雅望の作
 では)狂文あづまなまり ○吉原十二時 ○(風來山
 人のものでは)風來山人六々部集(前篇) ○(風來山
 人六々部集(後篇) ○風流志道軒 ○(手柄岡持の
 ものでは)我おもしろ

第廿六卷 川柳雜俳集

○武玉川十八篇 ○柳多留三十篇 ○誹風柳多留拾
 遺四篇 ○川傍柳五篇

追加篇 第廿七卷 歌謡音曲集

○義太夫 (近松名作集及淨瑠璃名作集と
 重複するものは之に採らず)

○傾城阿波の鳴門(八つ目・順禮の段) ○艶容女舞
 衣(下の巻・酒屋の段) ○戀娘昔八丈(下の巻・鈴ヶ
 森の段) ○桂川連理柵(下の巻・帯屋の段) ○廓
 文章(吉田屋の段) ○傾城戀飛脚(下の巻・新口村
 の段) ○碁太平記白石嘶(七つ目・揚屋の段) ○
 花上野譽の石碑(四つ目・志渡寺の段) ○木下蔭狭
 間合戦(七つ目・竹中陣屋の段) ○蝶花形名歌鳥臺
 (八の切・小坂部館の段) ○三十三間堂棟由來(平
 太郎住家の段) ○玉藻前腰袂(三の切・道春館の
 段) ○八陣守護城(八の切・正清本城の段) ○生寫
 朝顔日記(宿屋の段) ○壺坂靈驗記(澤市内の段) ○
 ○近江源氏先陣館(八つ目切・小四郎切腹の段) ○

鎌倉三代記(七の切・三浦別れの段) ○加々見山舊
錦繪(六の切・草履打の段) ○太平記忠臣講釋(七
つ目・喜内住家の段) ○祇園祭禮信仰記(四の切
碁立の段)

○河東節

○松の内 ○神樂獅子 ○隅田川舟の内 ○禿萬歳
○灸すゑ巖の疊夜着 ○酒中花 ○水調子 ○うか
ぶ瀬 ○ぬれ扇 ○亂髮夜編笠 ○助六所縁江戸櫻
○常陸帶花欄 ○道成寺 ○浮世傀儡師(外記物) ○
○熊野 ○泰平住吉踊 ○小鍛冶名劍卷(半大夫物)

○一中節

○辰巳の四季 ○松づくし ○泰平船づくし ○高
砂松の段 ○神樂高砂 ○最繪の烏臺 ○萬屋助六
心中 ○自然居士過去物語 ○源氏妹が宿 ○道行三
浅間獄 ○尾上雲朧機帶 ○源氏十二段 ○道行三
江間入 ○鉢の木 ○與作小萬夢路の駒 ○道行三
度笠 ○鶴飼石和川 ○お夏笠物狂 ○競牡丹 ○
源平妹香の鶏合

○常磐津節

○老松 ○子寶三番叟 ○蜘蛛絲梓弦(仙臺淨瑠璃)
○積懸雪關扉(關の月) ○四天王大江山入(古山姥)
○兩顔月委繪(慈寶) ○戻駕名色七文字相(戻駕) ○帶文
○桂川水(お半) ○倭假名色再夕暮雨の鉢木(雨の鉢
○松色採高砂(太神樂) ○再夕暮雨の鉢木(雨の鉢

木 ○寄良娼釣髭(釣狐) ○後之月酒宴烏臺(角兵
衛獅子) ○恩愛瞳關守(宗清) ○花舞臺霞猿(おみ
わ) ○忍奇戀曲者(將門) ○乘合船惠方萬
ぼ) ○新負雪問の市川(新山姥) ○景清
歲(乘合船) ○其扇屋浮名戀風(夕霧) ○景清
勢獅子劇花籠(勢獅子) ○釣女 ○戻り橋 ○三保
の松 ○松の島 ○三世相錦繡文章(おその六二)

○富本節

○年朝嘉例壽(長生) ○四十八手戀所譯(相撲をし
鳥) ○百夜菊色の世中(關寺) ○夫婦酒替ぬ中仲
○鞍馬獅子) ○其倭淺間獄(淺間) ○道行戀飛脚
○梅川忠兵衛) ○と連理橋(蟲賣) ○新曲高尾儀
○梅(高尾儀梅) ○花川戶身替の段(身替お俊) ○春
夜障子梅夕霧) ○新曲かぐら獅子(神樂獅子) ○春
徒髮戀曲物(松風) ○茂儀梅陸音(扇賣高尾) ○道
力念玉蔓(長作) ○幾菊蝶初音道行(忠信) ○拙筆
須野 ○御代榮益穗富種(豊の前) ○高砂女夫

○清元節

○梅の春 ○榮能春延壽(長生) ○北州千歳壽(北
州) ○四季三葉草 ○其小唄夢廓(權八) ○絲の
五月雨(小菊半兵衛) ○深山櫻及兼樹振(保名) ○
御名殘押繪交張(鳥羽繪) ○月雪花名殘文臺(玉兔)
和い手向五字(子守) ○色彩間刈豆(かさね) ○法

花委色同(山歸り) ○月花妓友鳥(山姥) ○篋花手
 向橋(吉原雀) ○復新三組畫(大山參り) ○道行浮
 六歌仙容彩(文屋・喜撰) ○彌生の花淺草祭(悪玉)
 ○おどけ俄煮珠取(玉屋) ○道行旅路の花舞(落人)
 ○再春菘種蒔(舌出し三番) ○初霞淺間獄(淺間)
 ○菊嬉閨陸言(お岩) ○倭假名色七文字(手古舞)
 ○重樓閨の小夜衣(白絲) ○明烏花織衣(浦里)
 ○梅柳中宵月(清心) ○日月星晝夜の襦分(夜這星)
 ○初機噲高島(三人三吉) ○貨浴衣汗雷(夕立)
 ○忍逢春雪解(三千歳) ○色増栳夕映(雁金)
 ○助相肩(雲助) ○青海波 ○助六曲輪菊(助六) ○花雲

○新内節

○二重衣戀占(花咲綱五郎) ○若木仇名草(蘭蝶)
 ○千日寺名殘鐘(三勝半七) ○眞夢血染抱柏(花齒)
 ○平三 ○歸咲名殘の命毛(尾上伊太八) ○傾城
 羽瀧(おとは七郎兵衛) ○膝栗毛(赤坂の段) ○膝
 栗毛(市子の段) ○明烏夢泡雪(浦里) ○明烏後眞
 夢 ○累身賣の段

○園八節

○道行相合巨燵(梅川) ○桂川戀の櫛(お半) ○鳥
 邊山 ○花街の色糸(植木屋) ○道行菜種の亂咲
 ○江戸 ○繪姿(おひな吉三郎) ○道行縁花房(お花
 半七) ○口舌八景(小いな半兵衛) ○小春治兵衛巨
 燵の段 ○夕霧

○江戸長唄 (めりやす大薩摩を含む)

○矢の根五郎 ○無間の鐘 ○傾城道成寺 ○風流
 相生獅子(相生獅子) ○二人腕久 ○英獅子亂曲(枕
 獅子) ○百千鳥娘道成寺(さなきだ道成寺) ○高
 尾さんげの段(高尾懺悔) ○天人羽衣 ○京鹿子娘
 道成寺(娘道成寺) ○英執着獅子(執着獅子) ○風
 流妹脊の柱建(柱建) ○門出京人形(水仙丹前) ○劍
 亂菊枕慈童(劍慈童) ○鐘入解脫衣(解脫) ○劍鳥
 帽子照葉盡(劍鳥帽子) ○柳雛諸鳥囀(鶯娘) ○うしろ
 面(初咲法樂舞(法樂舞) ○ねこのつま ○乗掛情
 の夏小立(與作) ○鞭櫻字佐幣 ○百夜車 ○委の
 鏡關寺小町(關寺) ○春調娘七種(七種) ○童子戲
 面被(めんかぶり) ○衣かぶき思破車(やれ車) ○嫺
 童獅子 ○教草吉原雀(吉原雀) ○相生獅子 ○御代
 染分紅葉(うはなり) ○隈取安宅松(安宅) ○嫺
 松子日初戀(小松曳) ○其容形七枚起請(こもそう) ○御代
 ○關東小六後雛形(淡鳥) ○其容形二人樹久 ○黒か
 み ○女夫松高砂丹前(高砂丹前) ○菊壽の草摺
 ○勢五大力 ○吹雪の雛形(雛形狂亂) ○三重霞嬉
 敷顔鳥(三重霞傀儡師) ○舞扇蘭生梅(舞扇) ○七
 松風戀歌(濱松風) ○ゆかりの月 ○美面より ○七
 續花の姿繪(沙汲・猿廻し・老女) ○遅櫻手爾葉七字
 (花かり初め傾城・越後獅子・橋辨慶・相撲蟹) ○戀
 男調松風(調松風) ○再春松種蒔(舌出し三番) ○戀
 毘奇掛合(大神) ○四季詠寄三大字(門傾城・鹿島踊
 ○閨茲委八景(節季候・心猿・晒衣) ○正札附根元草
 摺(正札附) ○寄三津再十二支(小原女・乙姫) ○四
 つ竹) ○其九繪彩四季櫻(丁稚・天下るの傾城) ○

追加簾 廿八卷 謡曲三百番集

新獅子 ○三升猿曲舞(猿舞) ○石橋(外記の石橋)
 ○老松 ○不動 ○七所御攝初鐵漿(西王母・葦入)
 娘 ○大和い手向五字(官女・牛若) ○外記猿
 復新三組盡(初雁の傾城) ○廓三番叟(廓三番)
 ○歌へす(餘大津畫(時娘・關三の座頭・關三の奴)
 ○月雪花蒔繪の扨(月の巻) ○拙筆力七以呂波(芝
 翫の傾城・供奴・浦島・瓢箪・鯨) ○八重霞機帶
 (賤機) ○後の月酒宴島臺(角兵衛獅子) ○御歳玉海老
 手遊(とんび奴) ○吾妻八けい(八景) ○初子日
 彩(業平小町) ○委花後雛形(小鍛冶) ○異八景
 ○俄獅子 ○外記の傀儡獅 ○初しれ
 ○花翫曆色所八景(助六・景清・新鷲娘) ○動進帳
 ○軒端松 ○十二月所作(若菜摘・鍾旭・雷) ○島臺 ○
 花見車 ○土農工商 ○秋色種 ○常磐庭 ○鶴龜 ○
 叟 ○五色の絲 ○今様小鍛冶 ○柳糸引御攝(裸三番
 子 ○萱蒲ゆかた ○鞍馬山 ○喜三之庭 ○紀州道成寺 ○廓丹前
 ○時雨西行 ○喜三之庭 ○廓丹前 ○連獅

○歌 澤

寅派、芝派の歌詞を全部收める。

○小唄・端唄・雑曲集

江戸時代から唄はれて今日に尙唄はれてゐる雑曲三
 百餘を收む。

○協能物

代高砂 ○弓八幡 ○志賀 ○淡路 ○老御裳 ○白松 ○祭 ○大社 ○樂
 天主 ○放生川 ○鶴龜 ○東方 ○朔 ○波 ○山 ○鵜 ○祭 ○米室 ○繪
 輪藏 ○富源 ○和江 ○道明寺 ○竹茂 ○難波 ○嵐山 ○九世 ○戸繪
 馬 ○逆船 ○要石 ○玉井 ○吳服 ○内西 ○王母 ○右近 ○世繪
 岩 ○鱗形 ○金札 ○玉井 ○吳服 ○内西 ○王母 ○右近 ○世繪

○修羅物

田村 ○八島 ○兼平 ○類政 ○實盛 ○俊成 ○忠巴 ○清
 政 ○通長 ○敦盛 ○生田 ○敦盛 ○實盛 ○俊成 ○忠巴 ○清

○三番目物

野宮 ○井筒 ○芭蕉 ○身延 ○采女 ○東北 ○顔 ○梅
 佛原 ○江口 ○藤 ○揚貴妃 ○羽衣 ○半静 ○人静 ○夕顔 ○手
 六浦 ○藤 ○揚貴妃 ○羽衣 ○半静 ○人静 ○夕顔 ○手
 家 ○江口 ○藤 ○揚貴妃 ○羽衣 ○半静 ○人静 ○夕顔 ○手
 源氏 ○大遊柳 ○西行 ○静 ○陀羅尼 ○葉 ○小松 ○鹽
 蝶 ○供養 ○野天 ○草紙 ○小町 ○葛城 ○山 ○鸚鵡 ○龍小町 ○三姨捨
 蝶 ○供養 ○野天 ○草紙 ○小町 ○葛城 ○山 ○鸚鵡 ○龍小町 ○三姨捨
 蝶 ○供養 ○野天 ○草紙 ○小町 ○葛城 ○山 ○鸚鵡 ○龍小町 ○三姨捨

○四番目物

三井寺 ○櫻川 ○柏崎 ○百萬 ○飛鳥川

